

Универзитет у Крагујевцу
Педагошки факултет у Јагодини

**ВОДИЧ
ЗА БУДУЋЕ УЧИТЕЉЕ И
ВАСПИТАЧЕ**

Јагодина, 2011.

Садржај

О НАМА.....	6
МИСИЈА И ВИЗИЈА.....	8
УПИС СТУДЕНАТА	9
ПРИЈЕМНИ ИСПИТ.....	10
Процена физичких способности	10
Процена музичких способности	12
Процена говорних способности	15
Елементи пријемног испита	16
Писмени испит	16
Интервју за процену социјалних вештина	19
ПРАВА, ОБАВЕЗЕ И ЗАШТИТА ПРАВА СТУДЕНАТА.....	23
ПРАВИЛА СТУДИЈА.....	25
СТАТУС СТУДЕНТА.....	26
ПРЕСТАНАК СТАТУСА СТУДЕНТА	27
ОЦЕЊИВАЊЕ.....	27
ИСПИТИ И ИСПИТНИ РОКОВИ.....	28
МАСТЕР АКАДЕМСКЕ СТУДИЈЕ.....	30
УПИС СТУДЕНАТА СА ЗАВРШЕНОМ ПЕДАГОШКОМ АКАДЕМИЈОМ	31
СТУДИЈСКИ ПЛАН ОСНОВНИХ АКАДЕМСКИХ СТУДИЈА.....	32
Смер: Учитељ	32
Смер: Васпитач у предшколским установама	37
Смер: Васпитач у домовима	40
СТУДИЈСКИ ПЛАН ДИПЛОМСКИХ АКАДЕМСКИХ СТУДИЈА – МАСТЕР.....	43
Дипломирани учитељ – мастер.....	43
Дипломирани васпитач у предшколским установама – мастер	44
Дипломирани васпитач у домовима – мастер.....	46
мастер академске студије <i>Образовне политике</i>	48
ТЕЛЕФОНСКИ ПОДСЕТНИК	49



Република Србија УНИВЕРЗИТЕТ У КРАГУЈЕВУ ПЕДАГОШКИ ФАКУЛТЕТ У ЈАГОДИНИ ЈАГОДИНА			
ПРИЛОЖНО: 16.03.2009.			
Сл.	Број	Датум	Место
01	8854		



Република Србија
**КОМИСИЈА ЗА АКРЕДИТАЦИЈУ И
 ПРОВЕРУ КВАЛИТЕТА**

**УВЕРЕЊЕ
 О АКРЕДИТАЦИЈИ ВИСОКОШКОЛСКЕ УСТАНОВЕ**

Универзитет у Крагујеву, Педагошки факултет Јагодина са седиштем у Милана Мијалковића 14, Јагодина је испунио је стандарде за акредитацију високошколских установа, прописане Правилником о стандардима и поступку за акредитацију високошколских установа и студијских програма („Службени гласник РС“ број 106/06).

Ово уверење издаје се на основу члана 16. став 5. тачка 1.) Закона о високом образовању („Службени гласник РС“ број 76/05).

Број: 612-00-642/2008-04

Београд, 18.01.2009. године



ПРЕДСЕДНИК
 проф. др. Милош Арсенијевић



Yusuf Murtaza Muzarrabiya (qay: 14

Discussion

У Министарству науке и високим школама првенствено је постојеће акредитације наставе Филозофског факултета на основу чега сто издати услови за обављање научноистраживачких активности од општег интереса.

У прегледу вам достављамо:

ОДЛУКУ О АКРЕДИТАЦИЈИ ФАКУЛТЕТА

Изражавање приватности је у складу са обавезом издати своје Финансије и
својим правима и обавезама из приватног живота од својих интереса.

Средств на: **неизрасходовано**.



О НАМА

На иницијативу Научно-наставног већа Факултета, а уз сагласност Савета Универзитета у Крагујевцу, Учитељски факултет у Јагодини, 17. јула 2006. године, прераста у ПЕДАГОШКИ ФАКУЛТЕТ У ЈАГОДИНИ. Заједно са учитељским факултетима у Београду, Ужицу, Врању, Сомбору и Призрену, Факултет је основан 1993. године, успешно настављајући стогодишњу традицију школовања учитеља у Јагодини. Учитељска школа у Јагодини основана је 1898. године и словила је за једну од најбољих учитељских школа на просторима Србије, захваљујући њеном првом управнику, Сретену М. Ацићу. У периоду од 1972. до 1993. године учитељи се школују у Педагошкој академији.

Смештена у чувеном парку Мушке учитељске школе, зграда Факултета представља савремено архитектонско здање које поседује све неопходне услове за квалитетно остваривање наставних, научно-истраживачких и културних активности.

Настава се изводи у амфитеатру, учионицама, кабинетима, спортској сали, позоришту, атељеу. Све просторије у којима се одвија настава опремљене су одговарајућим савременим средствима. У библиотеци Факултета налази се преко 35000 књига и 1600 бројева различитих научних и стручних часописа, који су доступни студентима у читаоници Факултета. Центар за учење опремљен је најсавременијом рачунарском опремом и сталним приступом Интернету. У згради Факултета своје активности организује и Позориште „Станиславски“.

На Факултету се посебна пажња поклања научно-истраживачком раду и издавачкој делатности. Педагошки факултет у Јагодини је акредитован као државни факултет у области друштвено-хуманистичких наука, и као научноистраживачка институција.

Факултет организује научно-стручне скупове, предавања еминентних научника и стручњака из разних области, изложбе, књижевне вечери, промоције, концерте, позоришне представе.

На принципу слободног опредељивања и рада, у циљу продубљивања и примењивања сазнања из појединих области наставе, развијања индивидуалних способности и задовољавања културних и других потреба и интересовања, студенти се могу ангажовати у: хору и оркестру, књижевном клубу, ликовној, информатичкој, спортској и другим секцијама, волонтерском раду и студентском позоришту.

Од школске 2005/2006. године наставни процес се одвија према новим студијским плановима и програмима заснованим на основним начелима Болоњске декларације, а усклађеним са плановима и програмима земаља чланица Европске уније.

Од школске 2008/2009. године настава се одвија по реформисаним студијским програмима усклађеним са акредитационим захтевима.

Педагошки факултет у Јагодини је 18. 1. 2009. године добио Уверење о акредитацији високошколске установе, прописане Правилником о стандардима и поступку за акредитацију високошколских установа и студијских програма („Службени лист РС“ бр. 106/06).



Зграда и парк Факултета

МИСИЈА И ВИЗИЈА

Мисија Педагошког факултета у Јагодини је да допринесе развоју савременог српског друштва путем:

- образовања високопрофесионалног просветног кадра,
- унапређивања теорије и праксе васпитања и образовања и
- организовања и спровођења истраживања заснованих на највишим степенима научно-истраживачког рада.

Педагошки факултет у Јагодини визију свог развоја заснива на једновековној традицији непрестаног улагања у знање и квалитет образовања и савременим токовима и тенденцијама европског образовања. Визија Факултета подразумева стварање модерне високошколске установе познате и признате у Србији и Европи. Она се огледа у следећем:

- развијање наставе засноване на савременим научним сазнањима о образовању, потребама друштва и потребама студената;
- улагање у квалитет истраживачког рада и учествовање у националним и међународним научно-истраживачким пројектима;
- професионални развој наставног кадра и јачање мотивације запослених при обављању својих професионалних дужности;
- подстицање студената на ефикасно учење, учешће у истраживањима и перманентно усавршавање професионалних знања и способности;
- континуирано унапређивање квалитета студијских програма основних, дипломских и последипломских студија;
- развој сарадње са другим образовним институцијама, локалном и регионалном заједницом;
- међународна сарадња и учешће у пројектима Европске уније.

УПИС СТУДЕНАТА

Педагошки факултет у Јагодини у школској 2010/2011. на прву годину основних академских студија години уписао је укупно 170 студената – 100 који се финансирају из буџета и 70 самофинансирајућих студената. На студије другог степена (мастер академске студије) 40 који се финансирају из буџета и 40 самофинансирајућих студената.

За школску 2011/2012. Педагошки факултет у Јагодини предложио је Универзитету у Крагујевцу следеће уписне квоте:

		Начин финансирања	
		буџет	само-финансирајући
Студије првог степена: ОСНОВНЕ АКАДЕМСКЕ СТУДИЈЕ	Смер: УЧИТЕЉ	60	30
	Смер: ВАСПИТАЧ У ПРЕДШКОЛСКИМ УСТАНОВАМА	25	25
	Смер: ВАСПИТАЧ У ДОМОВИМА	15	15
	Укупно	100	70
Студије другог степена: МАСТЕР АКАДЕМСКЕ СТУДИЈЕ	Смер: ДИПЛОМИРАНИ УЧИТЕЉ – МАСТЕР	25	25
	Смер: ДИПЛОМИРАНИ ВАСПИТАЧ У ПРЕДШКОЛСКИМ УСТАНОВАМА – МАСТЕР	20	20
	Смер: ДИПЛОМИРАНИ ВАСПИТАЧ У ДОМОВИМА – МАСТЕР	5	10
	Укупно	50	55

ПРИЈЕМНИ ИСПИТ

У прву годину основних академских студија може се уписати лице које има средње образовање у четворогодишњем трајању.

Кандидат који конкурише за упис у прву годину основних академских студија, пре полагања пријемног испита, подлеже процени способности: физичких, музичких и говорних.

Успех на процени способности је елиминаторног карактера.

Пријемни испит обухвата:

1. писмени испит у форми теста који садржи

- а) тест основне писмености,
- б) тест разумевања прочитаног;

2. интервју за процену социјалних вештина

Пријемни испит се полаже на српском језику.

ПРОЦЕНА ФИЗИЧКИХ СПОСОБНОСТИ

Процена физичких способности обухвата процену постуралног статуса и физичких способности кандидата. Циљ провере је утврђивање постуралног статуса и физичких способности кандидата које ће му омогућити несметано похађање практичне наставе, припремање и полагање практичних делова испита. За проверу физичких способности потребно је да кандидати понесу спортску опрему.

Процена физичких способности састоји се из сукцесивног и континуираног извођења десет телесних вежби постављених у облику полигона. Циљ је савладавање што већег броја вежби.

Полигон

Испитаник узима одбојкашку лопту из обележеног простора, стаје на линију удаљену 3 м од зида. Подбацује лопту произвољним начином, одбија је прстима према зиду и циља квадрат димензије 1 x 1 м на висини од 2 м од доње ивице квадрата. Одбијену лопту хвата, подбацује и одбија чекићем према обележеном простору и хвата.

По завршетку првог задатка окреће се за 180° , исту лопту суручно пребацује преко главе и хвата са обе руке у заручењу. Из заручења суручно баца лопту преко главе и хвата је у предручењу. Лопту одлаже у обележени простор на поду.

Испитаник произвољним одскоком врши наскок на греду. Прелази греду са окретом за 360° на средини. По окрету наставља до краја греде са меканим доскоком на струњачу.

Испитаник узима 3 кошаркашке лопте из обележеног простора, котрља их између сталака, помажући се при томе ногама и рукама. Задатак се завршава обиласком трећег сталка и одлагањем лопти у обележени простор.

Испитаник долази испред струњача, уради колут напред, окрене се за 180° и уради колут уназад до устајања.

Испитаник се по извршењу петог задатка окреће за 180° и одлази на линију удаљену 3 м од зида. Узима рукометну лопту из обележеног простора и доминантном руком циља квадрат димензије 1x1 м на висини од 2 м од доње ивице квадрата. Одбијену лопту хвата обема рукама, циља слабијом руком и хвата одбијену лопту, чиме је задатак испуњен.

По испуњењу шестог задатка одлази на линију старта, где узима фудбалску лопту коју води ногама између сталака. По обиласку трећег сталка шутира са удаљености од 3 м у мали гол произвољном техником.

Испитаник произвољном техником (згрчка или разношка) прескаче козлић висине 110 цм.

Испитаник одлази на обележени простор. Узима кошаркашку лопту и води је између сталака.

Испитаник по обиласку трећег сталка, са неколико вођења, десним улазом (двокораком) шутира на кош. Задатак се завршава хватањем лопте после шута и одлагањем у обележени простор.



Кандидати могу да погледају видео демонстрацију вежби на полигону на сајту Факултета <http://www.pefja.kg.ac.rs/>.

ПРОЦЕНА МУЗИЧКИХ СПОСОБНОСТИ

Процена музичких способности обухвата проверу мелодијског слуха, осећаја за ритам и музичке меморије.

Процена музичких способности кандидата подразумева:

- певање дечје песме (кандидат бира једну песму са понуђене листе,
- репродуковање задатих тонова и мелодијских мотива,
- репродуковање задатих ритмичких мотива.

Циљ провере је утврђивање способности које омогућују даљи развој музичких способности кандидата неопходних за извођење наставе музичке културе.

Листа предложених песама од којих кандидат бира само једну:

- *Дуње ранке;*
- *Нек' свуд љубав сја;*
- *На слово, на слово;*
- *Киша пада;*
- *'Ајде, Като;*
- *Шетња;*
- *С оне стране Дунава;*
- *Сад зиме више нема;*
- *У Милице;*
- *Ал' је леп овај свет.*

Нотни примери:

Дуње ранке

Allegro Народна

Киша пада

Песма из Међимурја



'Ајде, Като

Allegretto

Народна песма



Шетња

Moderato

Народна песма



С оне стране Дунава

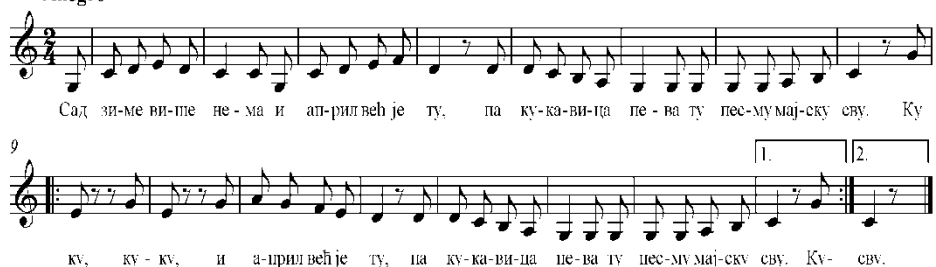
Allegro

Песма из Војводине



Сад зиме више нема

Allegro



У Милице

Народна

Allegro

У Ми-ли-це, у Ми-ли-це ду-ге тре-па-ви-це, ви-це. Пре-кри-ле јој,
 пре-кри-ле јој ру-мен-ја-го-ди-це, ја-го-ди-це, ја-го-ди-це и би-је-ло ли-це.

Ал' је леп овај свет

Јован Јовановић Змај

Стеван Ст. Мокрањец

Moderato

Ал' је леп о-вај свет, он-де по-ток, ов-де цвет. Ал' је леп о-вај свет, он-де по-ток, ов-де цвет.

ПРОЦЕНА ГОВОРНИХ СПОСОБНОСТИ

Процена говорних способности обухвата процену гласовних способности – артикулација гласова, посебно тешких сугласничких група, течност и јасност у говору.

Циљ процене је утврђивање способности које омогућују да кандидат остварује јасну и разумљиву вербалну комуникацију и да својим способностима позитивно утиче на развој говорних способности и језичких навика ученика, односно васпитаника.



Листа кандидата који нису задовољили на процени способности објављује се на огласној табли и сајту Факултета (<http://www.pefja.kg.ac.rs/>) непосредно по окончању процене (детаљније видети у Правилнику о полагању пријемног испита у овом информатору).

Декан Факултета, по прибављеном мишљењу одговарајуће Комисије за проверу способности, у року од 24 сата одлучује о приговору.

ЕЛЕМЕНТИ ПРИЈЕМНОГ ИСПИТА

Писмени испит

Тест основне писмености (граматика, правопис)

Тестом основне писмености утврђује се степен у којем је кандидат овладао употребом српског језика на граматичком и правописном нивоу.

Пример теста:

Исправно препиши следећи текст ћириличним писаним словима. Обрати пажњу на правописне и граматичке грешке.

И ако живим у Смедеревској Паланки, имам викендицу у селу Доње Штипље. Често идем у том селу да би се одморио, а знам да и ви идете тамо да би сте уживали. Нај више волим да зимујем на планини Мокра гора, а летујем углавном на Егејско море. Немогу да одлучим де ми је лепше., али рећи ћу вам да ми је један преводиоц препоручио Јагодину, која није милијонски град, али има лепо шеталиште Ђурђево Брдо и золошки врт Тигар. Тамо би волео да идем с тобом, а не сњим. Долазићемо заједно, то је наједноставније, али ако неко место заволите, неможете а да се не вратите, чак и кад немате више времена од пар сати. Можете ли замислити како су лепи кратки излети?

Питао ме је Пера дали сам собу окречио у светлоплаво или у жутоплаво?

Он је био Пруски подпоручник у пруско-француском рату од 1870 до 1871 и тада је кажу омогућио бекство заробљеном официру Петру Карађорђевићу.

Тест разумевања прочитаног

Тестом разумевања прочитаног утврђује се степен у којем кандидат разуме смисао прочитаног текста, односно задатка (уме да препозна и издвоји основну идеју, да пронађе тражене информације, повеже их и извуче закључак).

Тест се састоји из два типа задатака.

Модел првог типа задатка:

Најпре пажљиво прочитајте *цео текст*. Код решавања задатака добро размислите о свакој допуни, јер *само једна* од њих даје реченицу која *потпуно одговара смислу текста*. Затим означите допуну коју сте изабрали на тај начин што ћете заокружити слово.

Гледајте у текст кад год вам је потребно, али немојте се дуго задржавати. Ако нисте сигурни, пређите на наредни задатак.

Текст за увежбавање

Од кад је човек памти, кукувија му је увек била веран пратилац. Она је становник села и градова, тавана и црквених торњева. Дању дремуца у неком мрачном кутку какве грађевине да би се са заласком сунца, када се узврпољи мишја братија, винула у ваздух кроз неко прозорче и тако почела лов. За годину дана она поједе око 50 кг мишоликих глодара и много крупних инсеката. Пошто кукувија не дира у голубове, иако често живи заједно с њима у голубарнику, ни живину и друге корисне птице, а успешно тамани и пацове, онда због двадесетак врабаца пострадалих у току године не треба да се жалостимо.

З а д а ц и

- 1) Кукувија је
 - А ... домаћа животиња.
 - Б ... слепи миш.
 - В ... врста голуба.
 - Г ... ноћна птица грабљивица.
- 2) Писац приказује
 - А ... изглед кукувије.
 - Б ... њен начин живота.
 - В ... њену оданост човеку.
 - Г ... њен начин лова.
- 3) Кукувија живи
 - А ... у људским насељима.
 - Б ... само у градовима.
 - В ... у мрачном подземљу.
 - Г ... у живинарницима.
- 4) Писац сматра да
 - А ... кукувије не треба ловити.
 - Б ... су то верне животиње.
 - В ... су корисне.
 - Г ... су штетне.

Модели другог типа задатка:

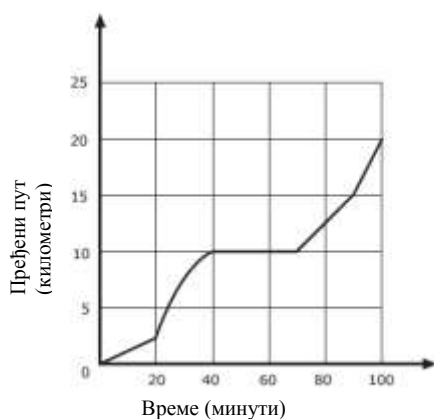
- У табели су приказане температуре измерене на неком месту у различито доба дана и мерене током три дана.

	06:00 h	09:00 h	12:00 h	15:00 h	18:00 h
Понедељак	15 °C	17 °C	20 °C	21 °C	19 °C
Уторак	15 °C	15 °C	15 °C	5 °C	4 °C
Среда	8 °C	10 °C	14 °C	14 °C	13 °C

Када је ветар постао много хладнији?

- А. У понедељак ујутру
 Б. У понедељак после подне
 В. У уторак ујутру
 Г. У уторак после подне
 Д. У среду после подне

- Марија је кренула да се провоза бициклом и током вожње јој се пробушила гума на точку. Она је поправила гуму и одмах наставила вожњу. График приказује ток њене вожње.



Колико је времена требало Марији да поправи гуму?

- А. 20 минута
 Б. 30 минута
 В. 40 минута
 Г. 70 минута

Интервју за процену социјалних вештина

Интервју са кандидатом има за циљ процену подобности кандидата за педагошки рад. Процена подобности врши се на основу процене:

- Комуникационих компетенција кандидата (вербалне способности, невербално понашање и комуникациони стил),
- Просоцијалне оријентације кандидата (ставови, вредносне оријентације, интересовања, имплицитна педагошка уверења, етичке вредности).

У интервју ситуацији кандидат не одговара на питања којима се испитује знање (нема тачних и нетачних одговора), већ која имају за циљ да пруже прилику кандидату да изнесе своја мишљења, ставове или идеје и да покаже своје комуникационе и друге способности важне за педагошки рад.

Процену поменутих компетенција кандидата врши трочлана комисија чији су чланови наставници запослени на Факултету.

За интервју није потребна посебна припрема. Ипак, сматрамо да би кандидату било од користи да размисли о педагошком раду уопште и о себи и својим подобностима за педагошки рад, о својој мотивацији за педагошки рад, сопственом систему вредности и комуникационим способностима. Од користи може бити промишљање о свом личном школском (предшколском) искуству и пројекцији какав педагошки радник жели да буде. Такође, сматрамо да би кандидатима могла бити од користи и литература која се може наћи у скриптарници Факултета или на сајту Факултета (www.pefja.kg.ac.rs).

Литература:

- Љубица Продановић: *Проверите како васпитавате у школи*, 1998, издавач аутор и ИП Наука, Београд, стране 3–69.
- Даријуш Хентковски: *Из школе. Да ли ученика пустити с ланца?* 2005, CLIO, Београд, стране 5–48, 67–72, 80–85, 88–91.

**Важна напомена:**

Литературу кандидати треба да *прочитају са разумевањем*, а не да је уче у циљу понављања (репродукције) пред комисијом на пријемном испиту. Кандидатима неће бити постављена питања којима се испитује колико су чињеница запамтили из дате литературе, нити ће се од њих очекивати било каква врста понављања садржаја прочитаног. Литература, као што је речено, може да помогне кандидатима да се боље оријентишу ка циљу интервјуа и артикулишу своја мишљења, ставове и идеје.

Кандидати приликом пријаве на конкурс подносе на увид оригинална документа, а уз пријавни лист (који се добија на Факултету) подносе фотокопије следећих докумената:

- извод из матичне књиге рођених,
- сведочанства сва четири разреда завршене средње школе,
- диплому о положеном завршном, односно матурском испиту,
- доказ о уплати накнаде за проверу склоности и способности и полагање пријемног испита.

Избор кандидата за упис у прву годину основних академских студија обавља се према резултату постигнутом на пријемном испиту и према општем успеху постигнутом у средњој школи, а на основу ранг-листе која се сачињава према укупном броју бодова сваког кандидата по утврђеним мерилима. Кандидат може освојити највише 100 бодова.

Под општим успехом у средњој школи подразумева се збир просечних оцена у сваком разреду средње школе, помножен са 2 (два). По овом основу кандидат може стећи најмање 16, а највише 40 бодова. Општи успех у средњој школи рачуна се заокруживањем на две децимале.

На пријемном испиту кандидат може стећи од 0 до 60 бодова, и то:

- на тесту основне писмености кандидат може освојити највише 25 бодова,

- на тесту разумевања прочитаног кандидат може освојити највише 25 бодова,
- на интервјуу кандидат може освојити највише 10 бодова.

Успех који кандидат постигне на пријемном испиту оцењује се од 0 до 60 бодова.

Факултет утврђује јединствену ранг-листу понаособ за сваки студијски програм (смер) на основу укупног броја бодова сваког кандидата (бодови остварени на основу општег успеха постигнутог у средњем образовању и резултата постигнутих на пријемном испиту), и то за кандидате који се финансирају из буџета и оне који плаћају школарину, односно самофинансирају своје школовање. Место на јединственој ранг-листи и број укупно постигнутих бодова одређују да ли кандидат може бити уписан у прву годину основних академских студија, као и да ли ће бити финансиран из буџета или ће плаћати школарину.



За заинтересоване кандидате Факултет ће организовати презентације пријемног испита у току маја месеца. Презентације ће се одвијати у просторијама Факултета. Више информација кандидати могу наћи на сајту Факултета.



Кандидати су обавезни да на полагање пријемног испита, односно испита за проверу склоности и способности, понесу важећу личну карту или пасош.

Кандидат може бити уписан на терет буџета ако се налази на јединственој ранг-листи одређеног смера до броја одобреног за упис кандидата на терет буџета, који је одређен конкурсом и има најмање 51 бод.

Кандидат који плаћа школарину може бити уписан уколико се на јединственој ранг-листи одређеног смера налази до одобреног (конкурсом одређеног) броја за упис кандидата који плаћају школарину и има најмање 30 бодова.

Кандидат може поднети жалбу на регуларност поступка утврђеног конкурсом, регуларност пријемног испита или своје место на ранг-листи у року од 36 сати од објављивања прелиминарне ранг-листе на Факултету.

Жалба се подноси Комисији за упис, на чији предлог декан Факултета доноси решење у року од 24 часа од пријема жалбе.

Кандидат који стекне право на упис подноси следећа оригинална документа:

- извод из матичне књиге рођених,
- сведочанства сва четири разреда завршене средње школе,
- диплому о положеном завршном, односно матурском испиту,
- два обрасца ШВ-20,
- индекс,
- две фотографије формата 4,5 x 3,5 cm,
- доказ о уплати школарине за самофинансирајуће студенте.

Самофинансирајући студент може уплатити школарину у једнократном износу, приликом уписа у годину студија, или у осам једнаких месечних рата, почев од уписа године студија и закључно са овером пролећног семестра.



Текст конкурса за упис у прву годину основних академских студија биће објављен на огласној табли и WEB сајту Факултета <http://www.pefja.kg.ac.rs/>.



Правилник о упису студената у прву годину основних студија објављен је на огласној табли WEB сајта Факултета <http://www.pefja.kg.ac.rs/>.

ПРАВА, ОБАВЕЗЕ И ЗАШТИТА ПРАВА СТУДЕНАТА

Студент Факултета има право на упис и квалитетно школовање и објективно оцењивање, на благовремено и тачно информисање о свим питањима које се односе на студије, на активно учествовање у доношењу одлука у складу са законом, самоорганизовање и изражавање сопственог мишљења и повластице које произлазе из статуса студента. Има право на подједнако квалитетне услове студија за све студенте, да бира и буде биран у студентски парламент и друге органе Факултета, на различитост и заштиту од дискриминације.

Студент је дужан да испуњава наставне и предиспитне обавезе, поштује опште акте установе, поштује права запослених и других студената Факултета и учествује у доношењу одлука у складу са законом и општим актима високошколске установе.

Студент има право на жалбу у складу са Статутом Факултета.

Студенти су активни учесници у наставно-стручном, наставно-научном, научно-истраживачком раду и заједно са наставницима и сарадницима одговорни су за резултате заједничког рада.

Факултет на почетку школске године упознаје студенте са њиховим правима, обавезама и одговорностима утврђеним планом и програмом образовања и општим актима Факултета.

Студентима су доступни план и програм образовања и општи акти којима се уређују правила студија, њихова права, обавезе и одговорности и начин њиховог учешћа у одлучивању.

Ради остваривања заједничких интереса студената као партнера у процесу високог образовања оснива се Студентска конференција Универзитета. Студентску конференцију Универзитета чине представници студентских парламената факултета у саставу Универзитета. Организација и рад студентског парламента Универзитета уређује се статутом парламента.

Студент који постиже изузетне резултате у настави, стручном, и истраживачком раду може бити награђен или похваљен. Општим актом

одређује се врста награде и похвале, орган који награду или похвалу додељује и критеријуми за награђивање и похваљивање студената.

За тежу повреду обавезе студенту се може изрећи и мера искључења са студија. Дисциплински поступак не може се покренути по истеку три месеца од дана сазнања за повреду обавезе и учиниоца, односно шест месеци од дана када је повреда учињена. Општим актом Факултета утврђују се лакше и теже повреде обавезе студената, дисциплински органи и дисциплински поступак за утврђивање одговорности студената.

Студент може поднети приговор на оцену добијену на испиту ако сматра да испит није обављен у складу са Законом и Статутом, у року од 36 часова од добијања оцене.

Надлежни орган Факултета у року од 24 часа од добијања приговора, у складу са Статутом, разматра приговор и доноси одлуку по приговору.

Уколико се усвоји приговор студента, студент поново полаже испит у року од три дана од дана пријема одлуке.

Студенту се, на његов захтев, одобрава мировање права и обавеза, у случају дуже болести, упућивања на стручну праксу у трајању од најмање шест месеци, одслужења и дослужења војног рока, неге детета до годину дана живота, одржавања трудноће и у другим случајевима предвиђеним Статутом Факултета.

Студент може поднети пријаву декану Факултета у случају непримереног понашања запослених на Факултету у року од 15 дана од наступања случаја. Декан је дужан да пријаву размотри и, уз консултацију са студентом продеканом, одлучи о њој у року од 15 дана од дана пријема пријаве.

Студенти могу подносити захтеве за издавање уверења и других докумената који се односе на студије ради решавања личних питања. Подношење захтева и подизање докумената врши се у Студентској служби у време утврђено за рад са студентима. Уверења се издају у року од три дана од дана пријема захтева. Уверење о положеним испитима или дипломирању издаје се у року од пет дана од дана подношења захтева.

ПРАВИЛА СТУДИЈА

При упису сваке школске године студент се опредељује за предмете из студијског програма.

Студијским програмом се прописује који су предмети обавезни за одређену годину студирања, укључујући и изборне предмете.

Студент који се финансира из буџета опредељује се за онолико предмета колико је потребно да се оствари најмање 60 ЕСПБ бодова.

Студент који се сâм финансира опредељује се, у складу са студијским програмом, за онолико предмета колико је потребно да се оствари најмање 37 ЕСПБ бодова.

Студент који се сâм финансира плаћа део школарине обрачунат према предметима за које се определио.

Полагањем испита студент стиче одређени број ЕСПБ бодова у складу са студијским програмом.

Студент који не положи испит из обавезног предмета до почетка наредне школске године, уписује исти предмет.

Студент који не положи изборни предмет, може поново уписати исти или се определити за други изборни предмет.

Студијским програмом може се условити опредељивање студента за одређени предмет претходно положеним испитима из једног или више предмета утврђених студијским програмом.

Правила студија ближе се уређују општим актом Факултета.

СТАТУС СТУДЕНТА

Студент који се финансира из буџета и који је у току школске године, у оквиру уписаног студијског програма, по положеним испитима стекао 60 ЕСПБ бодова, има право да се и у наредној школској години финансира из буџета.

Студент који се финансира из буџета и који у току школске године оствари мање од 60 ЕСПБ бодова, може наставити студије у статусу студента који сâм финансира студије.

Студент који се сâм финансира и који у току школске године оствари 60 ЕСПБ бодова из текуће године студијског програма, у наредној школској години може се финансирати из буџета. Ово право студент остварује ако се рангира у оквиру укупног броја студената чије се студије финансирају из буџета, на начин и по поступку утврђеним општим актом Факултета.

Студент који се финансира из буџета може у том статусу имати уписан само један одобрен, односно акредитован студијски програм на истом нивоу студија.



*Развијање креативности најмлађих
један је од задатака будућих учитеља и васпитача*

ПРЕСТАНАК СТАТУСА СТУДЕНТА

Статус студента престаје у случају: исписивања са студија; завршетка студија; неуписивања школске године и изрицања дисциплинске мере искључења са студија на Факултету.

Статус студента престаје и у случају ако студент не заврши студије у року од: две школске године ако студијски програм траје једну школску годину; четири школске године ако студијски програм траје две школске године; шест школских година ако студијски програм траје три школске године и осам школских година ако студијски програм траје четири школске године.

Студенту се, на лични захтев пре истека рока завршетка студија, може продужити рок за завршетак студија за једну школску годину: ако је у току студија испуњавао услове за одобравање мировања права и обавеза, а то право није користио, односно није га искористио у трајању које му је, с обзиром на околности, могло бити одобрено; ако му на дан истека рока остаје неостварених највише 25 ЕСПБ бодова потребних за завршетак студија; ако је у току трајања студија започео и завршио други одобрени, односно акредитовани студијски програм, на истом или вишем степену, на Универзитету или на другом акредитованом универзитету, у земљи или у иностранству.

Престанак статуса студента због неблаговременог завршетка студија констатује декан решењем са дејством од првог наредног дана по истеку рока завршетка студија

ОЦЕЊИВАЊЕ

Успешност студента у савладавању појединог предмета континуирано се прати током наставе и изражава се поенима. Испуњавањем предиспитних обавеза и полагањем испита студент може остварити највише 100 поена.

Студијским програмом утврђује се сразмера поена стечених у предиспитним обавезама и на испиту, при чему предиспитне обавезе учествују са најмање 30, а највише 70 поена.

Успех студената на испиту изражава се оценом од 5 (није положио) до 10 (одличан-изузетан).

Оцена	Значење оцена	Укупан број поена
10	Одличан-изузетан	95–100
9	Одличан	85–94
8	Врло добар	75–84
7	Добар	65–74
6	Довољан	55–64
5	Није положио	до 54

ИСПИТИ И ИСПИТНИ РОКОВИ

Испит је јединствен и полаже се усмено, писмено, односно практично.

Испити се обављају у јануарском, априлском, јунском, августовском, септембарском и октобарском испитном року.

Студент који је био спречен да полаже испит због болести или одсуства због стручног усавршавања у трајању од најмање три месеца, може полагати испит у првом наредном року, у складу са општим актом Факултета.

Календар пријављивања испита, за сваки испитни рок понаособ, биће одређен текстуалним календаром рада Факултета, а пријава испита врши се у Студентској служби Факултета.



Испити се полажу према распореду који се објављује на огласној табли и интернет страни Факултета најкасније 5 (пет) дана пре почетка испитног рока.

Студент полаже испит непосредно по окончању наставе из тог предмета и када изврши све предиспитне обавезе утврђене Наставним планом и програмом, овери семестар и испуни друге услове утврђене Законом и Статутом.

Провера знања студената у току школске године врши се на начин утврђен програмом наставног предмета. Испит је јаван и полаже се у просторијама Факултета пред предметним наставником или испитном комисијом. Испит из наставног предмета је целина и полаже се у једном испитном року. Резултати писменог дела испита објављују се на огласној табли Факултета најкасније осам дана по обављеном испиту.

После три неуспела полагања истог испита, студент може тражити да полаже испит пред комисијом. Комисију образује декан на предлог одговарајуће катедре.



Испит из изборних предмета

МАСТЕР АКАДЕМСКЕ СТУДИЈЕ

Мастер академске студије, организују се са циљем омогућавања самосталности стручног и научног рада студената, којим се систематизују постојећа, стичу нова научна знања и даје допринос новим научним сазнањима; проширивања и продубљивања стручних и методичких знања; оспособљавања за припремање и реализацију истраживања у настави и примену њихових резултата; оспособљавања за примену савремених модела наставе; оспособљавања за ефикасну дидактичко-методичку евалуацију наставног часа и критичко промишљање сопственог рада.

После завршених мастер академских студија студент може да: на високом нивоу компетентности планира, организује и реализује све облике васпитно-образовног рада; унапређује наставу из одређеног предмета; прати и примењује стручна и научна достигнућа из области педагогије и методике наставе одређеног предмета; планира и реализује методичка истраживања.

На мастер академске студије може се уписати лице које је завршило основне академске студије на одговарајућем студијском програму који се остварује на Факултету и лице које је завршило основне академске студије на другом одговарајућем факултету. Дипломске академске студије остварују се у обиму:

- 60 ЕСПБ бодова, ако је студент остварио обим основних студија од најмање 240 ЕСПБ бодова,
- 120 ЕСПБ бодова, ако је студент остварио обим основних студија од најмање 180 ЕСПБ бодова.

Студијским програмом, односно одлуком Наставно-научног већа Факултета утврђује се који су студијски програми основних студија одговарајући за наставак студија на одређеном студијском програму, на одређеном смеру и допунски програмски садржаји које кандидати морају савладати, у случајевима када студијски програми основних студија нису одговарајући.

Лица која имају стечено високо образовање по прописима који су важили пре ступања на снагу Закона о високом образовању имају право на упис на студије, и то:

- лица која имају стечено високо образовање на учитељском или педагошком факултету или другом одговарајућем факултету у трајању од најмање осам семестара имају право да упишу дипломске академске

студије у обиму од најмање 60 ЕСПБ бодова, под условима утврђеним студијским програмом дипломских академских студија,

- лица која имају стечено високо образовање у трајању мањем од осам семестара имају право да упишу дипломске академске студије у обиму од најмање 120 ЕСПБ бодова. Ово лице може уписати дипломске академске студије у обиму од 60 ЕСПБ бодова, уз накнадно савладавање садржаја одговарајућег студијског програма основних академских студија у обиму од 60 бодова, у складу са студијским програмом дипломских академских студија.

Редослед кандидата за упис у прву годину дипломских академских студија – мастер утврђује се на основу опште просечне оцене остварене на основним студијама и дужине студирања на основним студијама.

УПИС СТУДЕНАТА СА ЗАВРШЕНОМ ПЕДАГОШКОМ АКАДЕМИЈОМ

На лични захтев, лице са завршеном педагошком академијом за образовање наставника разредне наставе и педагошком академијом за образовање васпитача предшколске установе (доквалификација, преквалификација) уписује основне академске студије, без полагања пријемног испита, у статусу студента који плаћа школарину и полаже диференцијалне и допунске испите. Диференцијални и допунски испити се полажу у складу са Студијским програмом Факултета. На основу приложеног уверења о положеним испитима са одговарајуће педагошке академије, Наставно-научно веће Факултета доноси одлуку о признавању положених испита.

Кандидати за упис подносе: захтев за упис, оверену фотокопију дипломе о завршеној педагошкој академији, извод из матичне књиге рођених/венчаних, уверење о положеним испитима, уверење о радном односу, оверену фотокопију уверења о положеном стручном испиту, два обрасца ШВ-20, индекс, три фотографије формата 4 x 6 цм и доказ о уплати школарине на жиро-рачун Факултета.

Студентима који су завршили педагошку академију омогућава се похађање посебно организоване припремне наставе до 20 % укупног броја часова наставе предмета које полажу.

СТУДИЈСКИ ПЛАН ОСНОВНИХ АКАДЕМСКИХ СТУДИЈА

СМЕР: УЧИТЕЉ

Редни број предмета	Прва година студија	Семестар				ЕСПБ
		Јесењи		Пролећни		
		Пред.	Вежб.	Пред.	Вежб.	
1.	Српски језик 1	2	4			6
2.	Страни језик			2	2	5
3.	Основе математике 1	4	2			6
4.	Увод у педагогију			2	2	5
5.	Развојна психологија			2	2	5
6.	Филозофија са етиком			2		3
7.	Социологија образовања	4				5
8.	Основе информатике			1	2	3
9.	Основе комуникологије	2	1			3
10.	Основе физичког и здравственог васпитања			2	2	3
11.	Вокално-инструментална настава 1	2			1	3
12.	Основе визуелне уметности 1	1	1			2
13.	Изборни предмет 1	2	1			4
14.	Изборни предмет 2			2	1	4
15.	Интегрисана пракса					3
Укупно		17	9	13	12	60

Изборни предмет 1: Породица и савремено друштво, Говорне вештине и комуникација, Страни језик – почетни, Хорско певање I, Елементарне игре и скијање

Изборни предмет 2: Интеракција и комуникација у васпитном раду, Интеркултурално образовање, Педагогија слободног времена, Екологија

Редни број предмета	Друга година студија	Семестар				ЕСПБ	
		Назив предмета	Јесењи		Пролећни		
			Пред.	Вежб.	Пред.		Вежб.
1.	Српски језик 2	2	2			4	
2.	Страни језик струке	2	1			3	
3.	Увод у проучавање књижевности	2	2			4	
4.	Књижевност за децу			4	2	5	
5.	Основе математике 2	2	2			4	
6.	Дидактика	2	2	2	2	8	
7.	Методологија педагошких истраживања			2	2	4	
8.	Педагошка психологија			2	2	4	
9.	Основе природних наука	2	1	2	1	5	
10.	Основе визуелне уметности 2			2	1	3	
11.	Вокално-инструментална настава 2		2			2	
12.	Изборни предмет 3	2	1			4	
13.	Изборни предмет 4			2	1	4	
14.	Интегрисана пракса					6	
Укупно		14	13	16	11	60	

Изборни предмет 3:

Реторика, Култура младих, Страни језик – средњи, Хорско певање II, Елементарне игре и пливање, Цртање

Изборни предмет 4:

Психолошко саветовање у васпитном раду, Детињство и права детета, Општа хигијена, Рад са даровитим ученицима, Конструктивно решавање сукоба, Сликање

Редни број предмета	Трећа година студија	Семестар				ЕСПБ
		Јесењи		Пролећни		
		Пред.	Вежб.	Пред.	Вежб.	
1.	Школска и породична педагогија	4	2			6
2.	Методика наставе српског језика и књижевности	2	1	2	1	6
3.	Методика наставе математике	2	1	2	1	6
4.	Методика наставе природе и друштва	2	1	2	1	6
5.	Методика наставе музичке културе			2	2	4
6.	Методика наставе ликовне културе			2	2	4
7.	Методика наставе физичког васпитања			2	2	4
8.	Рад са децом са посебним потребама	2	2			4
9.	Информатика у образовању			1	2	3
10.	Изборни предмет 5	2	1			4
11.	Изборни предмет 6			2	1	4
12.	Изборни предмет 7	2	1			3
13.	Интегрисана пракса					6
Укупно		16	9	15	12	60

Изборни предмет 5: Функционални стилови српског језика, Елементарна теорија бројева, Ликовне технике, Познавање музичких инструмената, Основи антропомоторике I (Физичко васпитање), Интегрисане језичке вештине I (Енглески језик – ниво B2), Савремене теорије о друштву

Изборни предмет 6: Увод у историју књижевности, Еуклидска геометрија, Теорија форме (Ликовна култура), Анализа музичког дела, Основи антропомоторике II, Интегрисане језичке вештине II (Енглески језик – ниво C1), Психолошке основе васпитног рада

Изборни предмет 7: Изабрани књижевни жанр, Математика кроз забаву и игру, Графика, Хорско певање III, Спортско-рекреативна настава, Увод у методiku енглеског језика на млађем узрасту, Идентитет и млади

Редни број предмета	Четврта година студија	Семестар				ЕСПБ	
		Назив предмета	Јесењи		Пролећни		
			Пред.	Вежб.	Пред.		Вежб.
1.	Методички практикум српског језика и књижевности	1	3	1	3	6	
2.	Методички практикум математике	1	3	1	3	6	
3.	Методички практикум природе и друштва	1	3	1	3	6	
4.	Методички практикум музичке културе	1	2	1	2	5	
5.	Методички практикум ликовне културе	1	2	1	2	5	
6.	Методички практикум физичког васпитања	1	2	1	2	5	
7.	Изборни предмет 8	2	1			4	
8.	Изборни предмет 9			2	1	4	
9.	Изборни предмет 10	2	1			3	
10.	Завршни рад					10	
11.	Континуирана пракса на крају школске године					6	
Укупно		10	17	8	16	60	

Изборни предмет 8: Књижевни жанр у настави, Елементи математичке анализе, Анализа ликовног дела, Настава музичке културе у старијим разредима основне школе, Спортско-рекреативне активности I, Методика наставе енглеског језика, Педагошке основе васпитног рада

Изборни предмет 9: Настава граматике у основној школи, Методика математике у старијим разредима основне школе, Настава ликовне културе у старијим разредима основне школе, Методика музичке писмености, Спортско-рекреативне активности II, Енглески језик – практикум, Психолошке основе групног рада

Изборни предмет 10: Језичке игре у говорном развоју, Креативност у настави математике, Примењене уметности, Познавање музичке литературе, Терминологија у физичкој култури, Креативне активности у настави енглеског језика на раном узрасту, Методика грађанског васпитања

МОДУЛ Енглески језик**СТЕКНИТЕ ДОДАТАК ДИПЛОМИ ЗА ИЗВОЂЕЊЕ НАСТАВЕ ЕНГЛЕСКОГ ЈЕЗИКА У ОСНОВНОЈ ШКОЛИ**

Модул Енглески језик омогућава студентима да у редовној настави од прве до четврте године редовних студија остваре 60 кредита и тиме, по завршетку основних студија, стекну право на додатак дипломи којом задовољавају формални услов да предају енглески језик у основној школи. У одлуци којом је допуњен Правилник о врсти стручне спреме наставника и стручних сарадника у основној школи, Министарство просвете прецизира да наставу енглеског језика у основној школи може да изводи „професор разредне наставе, који је на основним студијама савладао програм Модула за енглески језик (60 ЕСПБ -Европски систем преноса бодова) и који поседује уверење којим доказује савладаност програма модула и положен испит, који одговара нивоу Ц1 Заједничког европског оквира“ („Сл. гласник РС – Просветни гласник“, бр. 11/2008).

Модул Енглески језик на Педагошком факултету у Јагодини обухвата четири основна академска предмета у петом, шестом, седмом и осмом семестру, практикум у истом периоду, као и израду завршног рада у осмом семестру. Такође, подразумева и претходно похађање припремних академских предмета, по један обавезни и један изборни, у првом, другом, трећем и четвртом семестру.

АКО СЕБЕ ВИДИТЕ У УЛОЗИ НАСТАВНИКА ЕНГЛЕСКОГ ЈЕЗИКА КОЈИ ТАЈ ПРЕДМЕТ ПРЕДАЈЕ ВЕЋ ОД ПРВОГ РАЗРЕДА, БИРАЈТЕ НАШ МОДУЛ ЕНГЛЕСКИ ЈЕЗИК!

О раду на Модулу, утисцима студената који су своје прве часове енглеског језика одржали у оквиру практичне наставе у основним школама у граду и приватној школи језика, сазнајте више на вебсајту Факултета.

СМЕР: ВАСПИТАЧ У ПРЕДШКОЛСКИМ УСТАНОВАМА

Редни број предмета	Прва година студија	Семестар				ЕСПБ	
		Назив предмета	Јесењи		Пролећни		
			Пред.	Вежб.	Пред.		Вежб.
1.	Српски језик	2	2			5	
2.	Страни језик	2	1	1	2	7	
3.	Елементарни математички појмови			2	2	5	
4.	Основе природних наука	2	2			5	
5.	Филозофија			2		3	
6.	Социологија			2		3	
7.	Увод у педагогију			2	2	5	
8.	Развојна психологија	2	2			5	
9.	Основе информатике	1	2			4	
10.	Сценска и луткарска уметност	2	1			4	
11.	Вокално-инструментална настава I	2			1	3	
12.	Изборни предмет 1	2	1			4	
13.	Изборни предмет 2			2	1	4	
14.	Интегрисана пракса				2 недеље	3	
Укупно		15	11	11	8	60	

Изборни предмет 1:

Породица и савремено друштво, Страни језик – почетни, Хорско певање I, Елементарне игре и скијање

Изборни предмет 2:

Психологија менталног здравља, Интеркултурално образовање, Педагогија слободног времена, Екологија

Редни број предмета	Друга година студија	Семестар				ЕСПБ
		Јесењи		Пролећни		
		Пред.	Вежб.	Пред.	Вежб.	
1.	Предшколска педагогија	2	1	2	1	5
2.	Интеракција и комуникација у васпитном раду	2	2			5
3.	Методологија педагошких истраживања			2	2	4
4.	Породична педагогија			2	2	4
5.	Дидактика	2	2			5
6.	Методика васпитно-образовног рада			2	2	5
7.	Књижевност за децу			4	2	5
8.	Основе визуелне уметности	2	2			4
9.	Елементарне игре	2	2			4
10.	Вокално-инструментална настава II		1		1	2
11.	Основе комуникологије	1	2			3
12.	Изборни предмет 3	2	1			4
13.	Изборни предмет 4			2	1	4
14.	Интегрисана пракса		2 недеље		2 недеље	6
Укупно		13	13	14	11	60

Изборни предмет 3:

Реторика, Култура младих, Страни језик – средњи, Хорско певање II, Елементарне игре и пливање, Цртање

Изборни предмет 4:

Психолошко саветовање у васпитном раду, Детињство и права детета, Општа хигијена, Рад са даровитим ученицима, Конструктивно решавање сукоба, Сликање

Редни број предмета	Трећа година студија	Семестар				ЕСПБ	
		Назив предмета	Јесењи		Пролећни		
			Пред.	Вежб.	Пред.		Вежб.
1.	Методика развоја говора	2	1	1	2	5	
2.	Методика упознавања околине	2	1	1	2	5	
3.	Методика разв. почет. математичких појмова	2	1	1	2	5	
4.	Методика музичког васпитања	2	1	1	2	5	
5.	Методика ликовног васпитања	2	1	1	2	5	
6.	Методика физичког васпитања	2	1	1	2	5	
7.	Рад са децом са посебним потребама	2	2			4	
8.	Изборни предмет 5	2	2			5	
9.	Изборни предмет 6			2	2	5	
10.	Континуирана пракса на крају школске године				4 недеље	6	
11.	Завршни рад					10	
Укупно		16	10	8	14	60	

Изборни предмет 5:

Ликовна креативност, Спортско-рекреативне активности, Васпитање за хумане односе међу половима

Изборни предмет 6:

Корективна гимнастика, Зелени путокази, Организација културних активности, Медијска писменост

СМЕР: ВАСПИТАЧ У ДОМОВИМА

Редни број предмета	Прва година студија	Семестар				ЕСПБ	
		Назив предмета	Јесењи		Пролећни		
			Пред.	Вежб.	Пред.		Вежб.
1.	Српски језик	2	2			5	
2.	Страни језик	2	1	1	2	7	
3.	Психопатологија детињства и младости			2	2	5	
4.	Основе природних наука	2	2			5	
5.	Филозофија			2		3	
6.	Социологија			2		3	
7.	Увод у педагогију			2	2	5	
8.	Развојна психологија	2	2			5	
9.	Основе информатике	1	2			4	
10.	Сценска и луткарска уметност	2	1			4	
11.	Вокално-инструментална настава	2			1	3	
12.	Изборни предмет 1	2	1			4	
13.	Изборни предмет 2			2	1	4	
14.	Интегрисана пракса				2 недеље	3	
Укупно		15	11	11	8	60	

Изборни предмет 1:

Породица и савремено друштво, Страни језик – почетни, Хорско певање I, Елементарне игре и скијање

Изборни предмет 2:

Психологија менталног здравља, Интеркултурално образовање, Екологија

Редни број предмета	Друга година студија	Семестар				ЕСПБ	
		Назив предмета	Јесењи		Пролећни		
			Пред.	Вежб.	Пред.		Вежб.
1.	Методологија педагошких истраживања			2	2	4	
2.	Основе домске педагогије			2	2	6	
3.	Педагошка психологија			2	2	4	
4.	Породична педагогија			2	2	4	
5.	Интеракција и комуникација у васп. раду	2	2			5	
6.	Основе комуникологије	1	2			3	
7.	Дидактика	2	2	2	2	8	
8.	Увод у проучавање књижевности	2	2			4	
9.	Основе визуелне уметности	2	2			4	
10.	Основе физичког и здравственог васпитања			2	2	4	
11.	Изборни предмет 3	2	1			4	
12.	Изборни предмет 4			2	1	4	
13.	Интегрисана пракса		2 недеље		2 недеље	6	
Укупно		11	11	14	13	60	

Изборни предмет 3:

Реторика, Култура младих, Страни језик – средњи, Хорско певање II, Елементарне игре и пливање, Цртање

Изборни предмет 4:

Психолошко саветовање у васпитном раду, Детињство и права детета, Општа хигијена, Рад са даровитим ученицима, Конструктивно решавање сукоба, Сликање

Редни број предмета	Трећа година студија	Семестар				ЕСПБ
		Јесењи		Пролећни		
		Пред.	Вежбе	Пред.	Вежбе	
1.	Методика рада домског васпитача	2	2	2	2	8
2.	Модел организације рада у домовима	4	2			6
3.	Педагогија слободног времена			2	2	4
4.	Рад са децом са посебним потребама	2	2			4
5.	Основи социјалне педагогије			2	2	4
6.	Превенција поремећаја у понашању	2	2			4
7.	Музичка култура			2	2	4
8.	Изборни предмет 5	2	2			5
9.	Изборни предмет 6			2	2	5
10.	Континуирана пракса на крају школске године				4 недеље	6
11.	Завршни рад					10
Укупно		12	10	10	10	60

Изборни предмет 5:

Ликовна креативност, Спортско-рекреативне активности, Васпитање за хумане односе међу половима

Изборни предмет 6:

Корективна гимнастика, Зелени путокази, Организација културних активности, Медијска писменост

СТУДИЈСКИ ПЛАН ДИПЛОМСКИХ АКАДЕМСКИХ СТУДИЈА – МАСТЕР

ДИПЛОМИРАНИ УЧИТЕЉ – МАСТЕР

Редни број предмета	Прва година студија	Семестар				ЕСПБ	
		Назив предмета	Јесењи		Пролећни		
			Пред.	Веж.+сир	Пред.		Веж.+сир
1.	Методологија истраживања у васпитно-образовном раду	2	2			5	
2.	Страни језик	2	2			5	
3.	ICT у настави	2	2			5	
4.	Основни предмет усмерења – методика	2	2+2		0+2	10	
5.	Изборни предмет усмерења	2	2+2		0+2	9	
6.	Континуирана пракса				4 недеље	6	
7.	Мастер рад				0+12	20	
Укупно		10	10+4		0+16	60	

Студент бира једно од предметних подручја, на основу чега се опредељује за основни предмет усмерења – методика и изборни предмет усмерења.

Предметна подручја: Српски језик и књижевност, Математика, Природа и друштво, Ликовна култура, Музичка култура, Физичко васпитање, Грађанско васпитање.

Основни предмет усмерења – методика за одговарајуће предметно подручје: Стваралачка настава језика и књижевности, Системи у настави математике, Савремена настава природе и друштва, Креирање нових наставних техника у ликовној култури, Методика музичке наставе, Методика спорта естетско-координационог карактера, Методика грађанског васпитања.

Изборни предмет усмерења за одговарајуће предметно подручје: а) Тумачење књижевног дела, б) Говорне интерпретације, Одабрани математички појмови, Одрживи развој животне средине, Ликовна култура и корелација, Основи рада са школским ансамблима, Теорија физичке културе, а) Савремено друштво и демократија, б) Друштвено-морално васпитање.

ДИПЛОМИРАНИ ВАСПИТАЧ У ПРЕДШКОЛСКИМ УСТАНОВАМА – МАСТЕР

Редни број предмета	Прва година студија	Семестар				ЕСПБ
		Јесењи		Пролећни		
		Пред.	Вежб.	Пред.	Вежб.	
1.	Методологија истраживања у васпитно-образовном раду	1	1	1	1	5
2.	Страни језик	2	2			5
3.	ICT у настави	2	2			5
4.	Дечја игра и стваралаштво			2	2	6
5.	Припрема деце за полазак у школу	2	2			6
6.	Психотерапијске технике у васп. раду			2	2	5
7.	Образовање за одрживи развој			2	2	5
8.	Говорна култура			2	2	6
9.	Филозофија васпитања	2	0			3
10.	Изборни предмет 1	2	1			4
11.	Изборни предмет 2			2	1	4
12.	Континуирана пракса					6
Укупно		11	8	11	10	60

Изборни предмет 1: Изабрани књижевни жанр, Драма и драматизација, Математика кроз забаву и игру

Изборни предмет 2: Графика, Хорско певање 3, Спортско-рекреативна настава

Редни број предмета	Друга година студија	Семестар				ЕСПБ	
		Назив предмета	Јесењи		Пролећни		
			Пред.	Веж.+сир	Пред.		Веж.+сир
1.	Инклузивно образовање	2	2		0+2	8	
2.	Курикулуми предшколског васпитања	2	2+2		0+2	8	
3.	Педагошка комуникологија	2	2+2			8	
4.	Изборни предмети 3	2	2			5	
5.		2	2			5	
6.	Континуирана пракса					6	
7.	Мастер рад				0+12	20	
Укупно		10	10+4		0+16	60	

Изборни предмет 3 (студент бира два од понуђених пет предмета): Језичке игре у говорном развоју, Креативност у настави математике, Примењене уметности, Познавање музичке литературе, Терминологија у физичкој култури

ДИПЛОМИРАНИ ВАСПИТАЧ У ДОМОВИМА – МАСТЕР

Редни број предмета	Прва година студија	Семестар				ЕСПБ
	Назив предмета	јесењи		пролећни		
		пред.	вежб	пред.	вежб	
1.	Методологија истраживања у васпитно-образовном раду	1	1	1	1	5
2.	Страни језик	1	1	1	1	5
3.	ИСТ у настави	2	2			5
4.	Домска педагогија	2	2			6
5.	Домски модели	2	2			5
6.	Педагошка дијагностика			2	2	6
7.	Методика васпитног рада			2	2	6
8.	Одлике група и међугрупних односа			2	2	6
9.	Технике учења			2	2	5
10.	Изборни предмет 1	2	2			5
11.	Континуирана пракса					6
Укупно		10	10	10	10	60

Изборни предмет 1: Развој и права детета, Развојне кризе и ментално здравље

Редни број предмета	Друга година студија	Семестар				ЕСПБ
	Назив предмета	јесењи		пролећни		
		пред.	вежб	пред.	веж+сир	
1.	Методика рада васпитача у домским и специјализованим васпитно-образовним установама	2	2		0+4	9
2.	Педагошка комуникологија	2	2		0+2	8
3.	Социјална психологија	2	2		0+2	7
4.	Феноменологија слободног времена	2	2			5
5.	Изборни предмет 2	2	2			5
6.	Континуирана пракса					6
7.	Мастер рад				0+12	20
Укупно		10	10		20	60

Изборни предмет 2: Психологија комуникације, Медијација и комуникација у васпитно-образовном раду

МАСТЕР АКАДЕМСКЕ СТУДИЈЕ ОБРАЗОВНЕ ПОЛИТИКЕ

Ове школске године студенти се први пут уписују на студиски програм мастер академских студија *Образовне политике*, заједнички програм Универзитета у Београду, Универзитета у Новом Саду и Универзитета у Крагујевцу. За детаљније информације [кликните овде](#).

Редни број предмета	Прва година студија	Семестар				ЕСПБ
	Назив предмета	јесењи		пролећни		
		пред.	веж+сир	пред.	веж+сир	
1.	Основе образовних политика	2	2+2			6
2.	Истраживање и образовне политике	3	3			6
3.	Истраживачке методе у образовању	2	2			6
4.	Изборни предмет 1	2	2			6
5.	Изборни предмет 2			2	2	6
6.	Изборни предмет 3			2	2	6
7.	Изборни предмет 4	2	2			6
8.	Мастер рад				0+12	18
Укупно		11	11+2		14	60

Изборни предмет 1 (бира се 1 од 4 из подручја **а, б, в** или **г**):

(а) Компаративна анализа школских система (б) Образовна ефективност и развој школа (в) Образовање и социјалне неједнакости (г) Стратешки проблеми у систему високог образовања и образовне политике

Изборни предмет 2 (бира се 1 од 4 из подручја **а, б, в** или **г**):

(а) Економика образовања (б) Liderство у образовању и школски менаџмент (в) Права детета, образовање и инклузија (г) Истраживања у високом образовању.

Изборни предмет 3:

Стварање образовних политика, Образовање и културни идентитет, Интеркултурално образовање, Образовање даровитих, Савремена филозофија образовања, Психологија образовања, Родне перспективе у образовним политикама.

Изборни предмет 4 (један од предмета из подручја **а, б, в** или **г** које студент није одабрао).

ТЕЛЕФОНСКИ ПОДСЕТНИК

Педагошки факултет у Јагодини	223-805
– централа / факс	222-262
– продекани	222-059
– служба за студентска и наставна питања	
Универзитет у Крагујевцу	034/370-191
Дом ученика и студената у Јагодини	223-489
Аутобуска станица у Јагодини	221-241
Железничка станица у Јагодини	221-003
Здравствени центар у Јагодини	224-288
МУП Србије – ПУ Јагодина	201-100

Педагошки факултет у Јагодини

Милана Мијалковића 14

35000 Јагодина

е-mail: pefjagodina@pefja.kg.ac.rs

сајт Факултета: www.pefja.kg.ac.rs

жиро-рачун: 840-1292666-93

позив на број: 742371-04940

ВОДИЧ ЗА БУДУЋЕ УЧИТЕЉЕ И ВАСПИТАЧЕ

Издавач

Педагошки факултет у Јагодини

За издавача:

Проф. мр Сретко Дивљан

Лектор

Маја Димитријевић

Компјутерска обрада:

Милан Лукић

Радомир Ивановић

Тираж:

200 примерака

Јагодина, 2011.